



Администрация Пермского муниципального округа Пермского края  
Комитет имущественных отношений

## РАСПОРЯЖЕНИЕ

05.06.2024

№ 1607

### **Об установлении публичного сервитута на часть земельных участков**

В соответствии со ст. 23, гл. V.7 Земельного кодекса Российской Федерации, Федеральным законом от 25.10.2001 № 137-ФЗ «О введении в действие Земельного кодекса Российской Федерации», пп. 3.2.5 п. 3.2 разд. 3 Положения о комитете имущественных отношений администрации Пермского муниципального округа, утвержденного решением Думы Пермского муниципального округа Пермского края от 29.11.2022 № 48, на основании ходатайства публичного акционерного общества «Россети Урал» (ИНН 6671163413, ОГРН 1056604000970) (далее - ПАО «Россети Урал») от 21.05.2024 № 6625:

1. Установить в интересах ПАО «Россети Урал» публичный сервитут общей площадью 2755 кв.м на часть земельных участков:

- с кадастровым номером 59:32:4530006:487 (1040 кв.м), расположенный по адресу: Пермский край, Пермский район, Юговское с/пос., п. Юг;

- с кадастровым номером 59:32:4530006:488 (1715 кв.м), расположенный по адресу: Пермский край, Пермский район, Юговское с/пос., п. Юг.

Цель: Подключения (технологического присоединения) к сетям инженерно-технического обеспечения - Строительство ВЛ 0,4 кВ с установкой ПУ для электроснабжения поселка Юг (4500091592).

Срок: 49 лет.

2. Утвердить границы публичного сервитута земельного участка, указанного в п. 1 настоящего распоряжения, согласно прилагаемой схеме расположения границ публичного сервитута.

3. Срок, в течение которого использование указанного в п. 1 настоящего распоряжения земельного участка в соответствии с их разрешенным использованием будет невозможно или существенно затруднено в связи с осуществлением сервитута – не установлен.

4. Порядок установления зон с особыми условиями использования территорий и содержание ограничений прав на земельные участки в границах таких зон установлен Постановлением Правительства РФ от 24.02.2009 № 160

«О порядке установления охранных зон объектов электросетевого хозяйства и особых условий использования земельных участков, расположенных в границах таких зон».

5. Плата за публичный сервитут устанавливается в соответствии с п. 4 ст. 39.46 Земельного кодекса Российской Федерации, согласно приложению № 2 к настоящему распоряжению.

6. Комитету имущественных отношений администрации Пермского муниципального округа в течение 5 рабочих дней со дня подписания настоящего распоряжения:

6.1. направить настоящее распоряжение в Управление Федеральной службы государственной регистрации, кадастра и картографии по Пермскому краю;

6.2. направить настоящее распоряжение в ПАО «Россети Урал»;

6.3. разместить настоящее распоряжение на официальном сайте Пермского муниципального округа в информационно-телекоммуникационной сети «Интернет» ([www.permokrug.ru](http://www.permokrug.ru)).

7. ПАО «Россети Урал» привести земельные участки в состояние пригодное для использования в соответствии с разрешенным использованием в срок не позднее 3 (трех) месяцев после завершения строительства или эксплуатации инженерного сооружения, для размещения которого был установлен публичный сервитут.

8. Настоящее распоряжение вступает в силу со дня его подписания.

9. Контроль исполнения распоряжения возложить на заместителя председателя комитета М.В. Королеву.

Председатель комитета



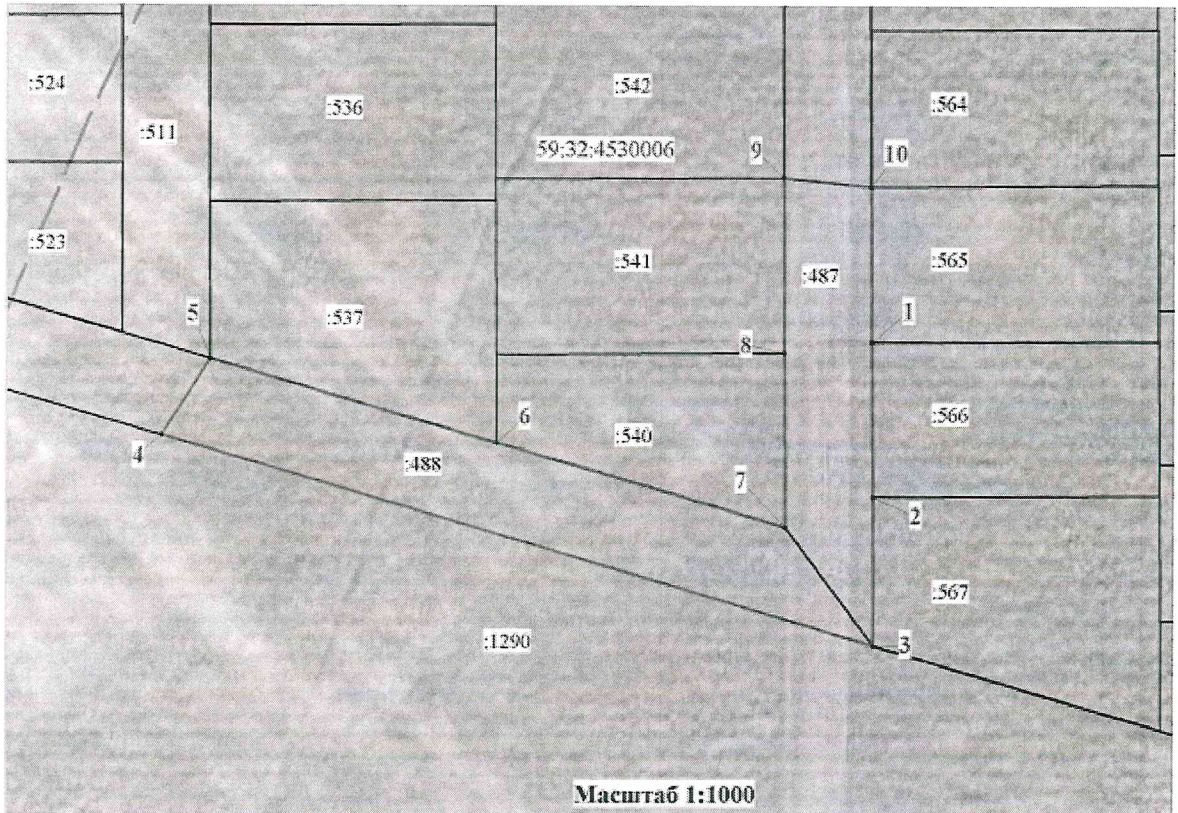
Е.А. Демидова



## СХЕМА РАСПОЛОЖЕНИЯ ГРАНИЦ ПУБЛИЧНОГО СЕРВИТУТА «Строительство ВЛ 0,4 кВ с установкой ПУ для электроснабжения поселка Юг (4500091592)»

Местоположение: Пермский край, Пермский муниципальный округ, п.Юг

Площадь земель и/или части земельного участка, кв.м: 2755



Описание границ смежных земельных участков

Описание границы	Смежный земельный участок (при наличии кадастровый номер земельного участка)	Площадь обремененной площади, кв.м
от точки 1 до точки 2	59:32:4530006:566	0
от точки 2 до точки 3	59:32:4530006:567	0
от точки 3 до точки 4	59:32:4530006:1290	0
от точки 4 до точки 5	59:32:4530006:488	1715
от точки 5 до точки 6	59:32:4530006:537	0
от точки 6 до точки 8	59:32:4530006:540	0
от точки 8 до точки 9	59:32:4530006:541	0
от точки 9 до точки 10	59:32:4530006:487	1040
от точки 10 до точки 1	59:32:4530006:565	0
Итого:		2755

Книжка координат (Система координат МСК-59, зона 2)

Обозначение эпюр характерных точек границ	Координаты, м		Метод определения координат характерной точки	Мл, м
	X	Y		
1	2	3	4	5
1	485344.35	2226977.79	Геопетический метод	0.1
2	485317.70	2226977.81	Геопетический метод	0.1
3	485292.43	2226977.82	Геопетический метод	0.1
4	485328.94	2226886.32	Геопетический метод	0.1
5	485312.01	2226884.73	Геопетический метод	0.1
6	485327.32	2226913.71	Геопетический метод	0.1
7	485312.59	2226962.81	Геопетический метод	0.1
8	485312.63	2226962.79	Геопетический метод	0.1
9	485372.63	2226962.77	Геопетический метод	0.1
10	485371.00	2226977.78	Геопетический метод	0.1
1	485344.35	2226977.79	Геопетический метод	0.1

**Условные обозначения**

- проектные границы публичного сервитута
- 59:32:4530006 - кадастровый номер квартала
- :22 - граница и номер земельного участка, сведения о котором внесены в ЕГРН
- Строительство ВЛ 0,4 кВ
- 1 - обозначение характерной точки проектной границы публичного сервитута
- охранный радиус ЛЭП
- граница муниципального образования



**Расчет платы  
за публичный сервитут**

Плата за публичный сервитут рассчитана в соответствии с п. 4 ст. 39.46 Земельного кодекса Российской Федерации на часть земельных участков:

1. с кадастровым номером **59:32:4530006:487:**
  - Площадь земельного участка – 1891 кв.м.
  - Площадь земельного участка, обремененного сервитутом – 1040 кв.м.
  - Кадастровая стоимость земельного участка – 624 524,35 руб.
  - Кадастровая стоимость земельного участка за кв.м. – 330,26 руб/кв.м.
  - Срок публичного сервитута – 49 лет
  - Стоимость платы за сервитут:  $1040 * 330,26 * 49 * 0,01\% = 1\ 683,00$  руб.
2. с кадастровым номером **59:32:4530006:488:**
  - Площадь земельного участка – 3192 кв.м.
  - Площадь земельного участка, обремененного сервитутом – 1715 кв.м.
  - Кадастровая стоимость земельного участка – 1 004 522,94 руб.
  - Кадастровая стоимость земельного участка за кв.м. – 314,70 руб/кв.м.
  - Срок публичного сервитута – 49 лет
  - Стоимость платы за сервитут:  $1715 * 314,70 * 49 * 0,01\% = 2\ 644,58$  руб.

**Размер платы за весь срок сервитута – 4 327,58 рублей (Четыре тысячи триста двадцать семь рублей 58 копеек)**

**Платежные реквизиты  
для внесения платы за публичный сервитут**

**ИНН 5948066481**

**КПП 594801001**

**Наименование получателя** Управление Федерального казначейства по Пермскому краю (Комитет имущественных отношений администрации Пермского муниципального округа)

**Казначейский счет** 03100643000000015600

**Единый казначейский счет** 40102810145370000048

**Отделение Пермь Банка России // УФК по Пермскому краю г. Пермь**  
**БИК 015773997**

**ОКТМО 57546000**

**назначение платежа** плата за публичный сервитут распоряжение от 05.06.2024 № 1607

**КБК 542 1 11 05 410 14 0000 120**